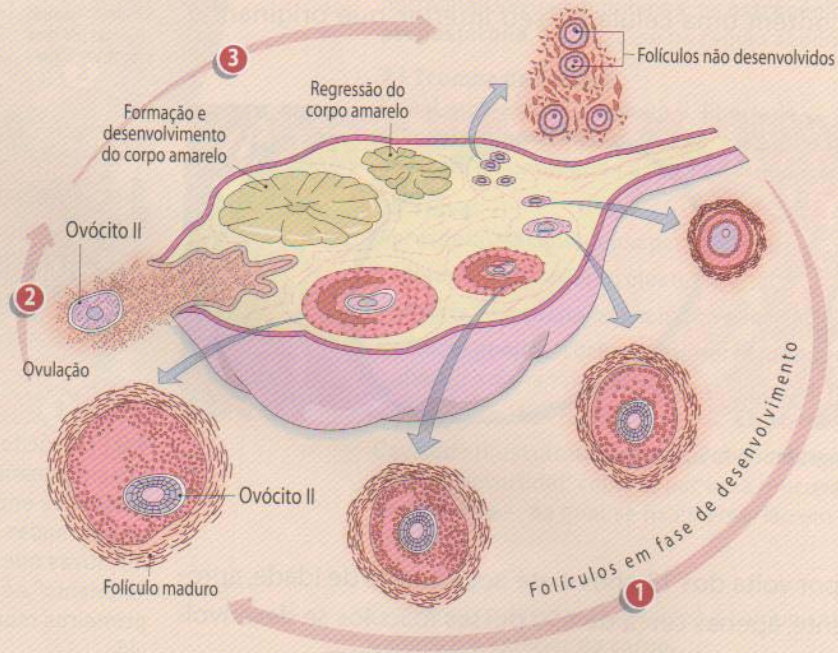


## FASES DO CICLO OVÁRICO



### 1 | Fase folicular

Dura cerca de 14 dias e inicia-se com o desenvolvimento de alguns folículos, mas apenas um, normalmente, atinge a maturação.

### 2 | Ovulação

Ocorre ao 14.º dia do ciclo e consiste na liberação do ovócito II para as trompas de Falópio.

### 3 | Fase luteínica

Dura cerca de 14 dias e inicia-se com a formação e desenvolvimento do corpo amarelo, que resulta do que resta do folículo, que permanece no ovário após a liberação do ovócito II. No caso de não ocorrer fecundação, ocorre a regressão do corpo amarelo no fim do ciclo.

